

بنغازي... بطاقة تعريفية

تقع في الجزء الشمالي الشرقي من ليبيا
32.11667°N 20.06667°E
طول الشاطئ 61.88 كيلومتر



الرمز الهاتفي: 061

التوقيت: 2 + غرينيتش

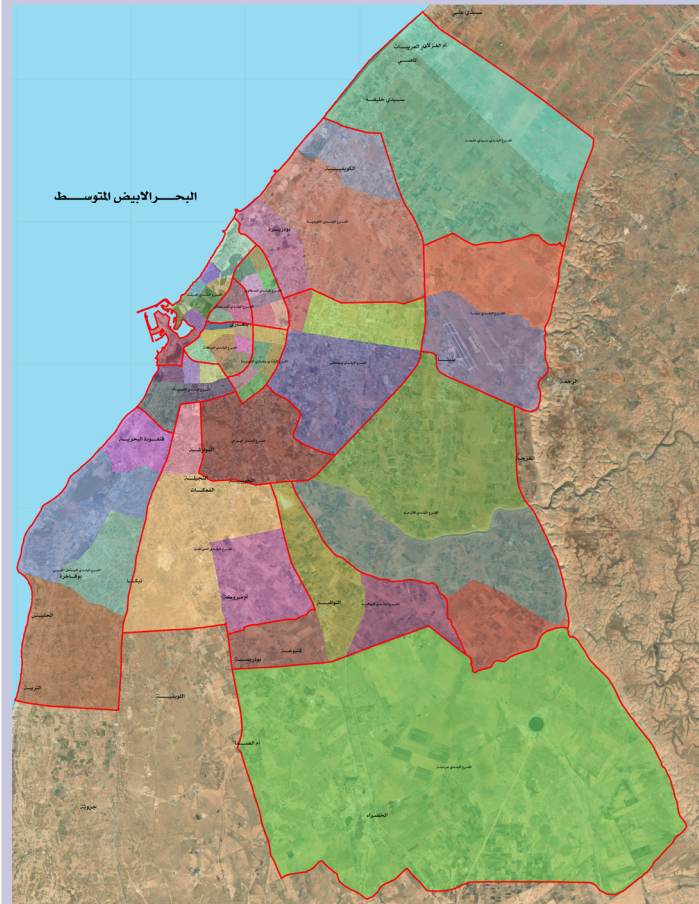
الموانئ البحرية: ميناء بنغازي البحري وميناء المريسة

المطار الدولي: مطار بنينا - بنغازي الدولي

مساحة الحدود الإدارية
بلدية بنغازي 160,688.62 هكتار

تضم بلدية بنغازي 18 فرع بلدي

1. الفرع البلدي ((بنغازي المركز)) ويتضمن (12) محلة
2. الفرع البلدي ((السلماني)) ويتضمن (6) محلات
3. الفرع البلدي ((البركة)) ويتضمن (21) محلة
4. الفرع البلدي ((الفويهات)) ويتضمن (9) محلات
5. الفرع البلدي ((السلاوي)) ويتضمن (17) محلة
6. الفرع البلدي ((بنغازي الجديدة)) ويتضمن (7) محلات
7. الفرع البلدي ((الساحل الغربي)) ويتضمن (17) محلة
8. الفرع البلدي ((بوعطني)) ويتضمن (7) محلات
9. الفرع البلدي ((سيدي خليفة)) ويتضمن (3) محلات
10. الفرع البلدي ((الكويضية)) ويتضمن (9) محلات
11. الفرع البلدي ((المقزحة)) ويتضمن (3) محلات
12. الفرع البلدي ((الهواري)) ويتضمن (5) محلات
13. الفرع البلدي ((النواقية)) ويتضمن (4) محلات
14. الفرع البلدي ((القوارشة)) ويتضمن (14) محلة
15. الفرع البلدي ((جردينا)) ويتضمن (5) محلات
16. الفرع البلدي ((بنيانا)) ويتضمن (3) محلات
17. الفرع البلدي ((وادي القطارة)) ويتضمن (2) محلتين
18. الفرع البلدي ((بوهديمية)) ويتضمن (6) محلات



f uoobenghazi

@uob_ly

www.uob.ly

info@uob.ly

نشأة بنغازي

بنغازي مدينة ليبية أفريقية تأسست عام 525 قبل الميلاد على يد الإغريق، وعرفت آنذاك باسم (يوسبيديس) كما أطلق عليها اسم برنيقي نسبة إلى الأميرة برنيكي زوجة بطليموس الثالث. وهي ثاني أكبر مدن ليبيا من حيث المساحة وعدد السكان والأهمية، وقد مرت المدينة والمناطق القريبة منها بعدة مراحل من التاريخ منذ إنشائها في القرن الخامس قبل الميلاد. وتعد المدينة الحلقة الأخيرة في سلسلة من المحافظات المتعاقبة التي خضع لها حكم قورينا في فترات زمنية متنوعة من تاريخها، حيث كانت مدينة شحات (قورينا) أولى المدن التي كانت مركزا للحكم تلتها مدينة طلميثة التي انتقل مركز الحكم خلال القرن السادس الميلادي منها إلى مدينة أبولونيا ومنها إلى مدينة سوسة، ثم اختار الأتراك بنغازي لتكون عاصمة لكامل إقليم برقة بعد سيطرتهم الكاملة على المنطقة. ولهذا فإن بنغازي صارت الزمن وعادت إلى الحياة مرارا، واستمر وجودها بصورة مؤكدة تاريخيا لفترة من الزمن تمتد لحوالي 2500 سنة من التاريخ، وتعد بذلك من أقدم المدن الليبية عهدا واطولها تاريخا.

المناخ

تتميز بنغازي بطقس معتدل يميل إلى الدفء بشكل عام، فالى الشمال من المدينة يسود مناخ البحر الأبيض المتوسط وإلى الجنوب يميل المناخ إلى شبه الصحراوي، ويعتبر فصل الصيف في بنغازي حار نسبيا مع ارتفاع نسبة الرطوبة بينما يكون فصل الشتاء معتدل مع هطول كميات معتبرة من الأمطار وتساقط كميات من حبات البرد الصغيرة خصوصا في شهر ديسمبر.

التضاريس

تعتبر بنغازي منطقة منبسطة يقترب منسوبها من منسوب سطح البحر، وتغلب عليها التربة السبخية التي تم ردم أجزاء كبيرة منها لأغراض التوسع الحضري، فيما ظلت عدد (7) من البحيرات السبخية تشق المدينة من منطقة جليانه إلى منطقة عين زيانه، ويقتصر الغطاء النباتي لأغلب مناطق المدينة المحاذية لشاطئ البحر على اشجار النخيل، فيما تتركز المساحات الصالحة للزراعة على مناطق الحزام الأخضر المحيطة بالمدينة.

المياه

تعتمد بنغازي بشكل كامل على مصدرين للتغذية بالمياه، أولهما المخزون الجوي لأبار بنينا وسيدي منصور والذي يمد المدينة بحوالي 100 ألف متر مكعب من المياه يوميا، وثانيهما منظومة النهر الصناعي التي تزود المدينة بقرابة 300 ألف متر مكعب من المياه.

عدد السكان وفق القيمة التقديرية لعام 2022 ميلادي	1,005,627 نسمة	
جامعات بنغازي (قاريونس سابقا) جامعة العرب الطبية جامعات عامة الجامعة المفتوحة كما يوجد عدد من الجامعات الخاصة	3	
المستشفيات العامة	10 مستشفيات	
المدارس العامة	216 مدرسة	
العيادات المجمع	22 عيادة	
المساجد	274 مسجد	
الصيدليات	333 صيدلية	
المصارف	12 مصرف	
المسارح الشعبية	4 مسارح	
مراكز الشرطة	16 مركز	
الفنادق والمصائف والمنتجعات	55 فندق ومصيف	
المصانع	9 مصنع	
المواقع الاثرية	400 موقع	

البطاقة التعريفية مازالت تحت التدقيق والتحديث ... لاي معلومات اواضافات نأمل التواصل مع ادارة المرصد الحضري لمدينة بنغازي وضواحيها (ONE) version

